

# Vortrag:

Sichere Synchronisation von E-Mail, Kalender, Kontakten und Dateien zwischen PC, Tablet, Smartphone oder Webzugang ohne Verwendung der Clouddienste von Google, Apple und co mit Hilfe der Bürgernetz Cloud

Dozent: Jürgen Kraft

# Auswahl kommerzieller Cloud Anbieter



**iCloud**

**E-Mail, Kontakte, Kalender, Dateien,  
Fotos, Musik, Videos, etc.**



**E-Mail, Kontakte, Kalender, Dateien,  
Fotos, Musik, Videos, etc.**



**E-Mail, Kontakte, Kalender, Dateien, etc.**



**E-Mail, Kontakte, Kalender, Dateien,  
Musik, etc.**



**Dropbox**

**Dateien, Fotos, Videos, Musik, etc.**

# Auswahl kommerzieller Cloud Anbieter



**iCloud**

**E-Mail, Kontakte, Kalender, Dateien,  
Fotos, Musik, Videos, etc.**



**E-Mail, Kontakte, Kalender, Dateien,  
Fotos, Musik, Videos, etc.**



**E-Mail, Kontakte, Kalender, Dateien, etc.**



**E-Mail, Kontakte, Kalender, Dateien,  
Musik, etc.**



**Dropbox**

**Dateien, Fotos, Videos, Musik, etc.**

## **Gemeinsamkeit aller:**

- Grundpaket kostenlos
- teilweise werbefinanziert
- Datenspeicherung in USA (Ausnahme: Telekom)
- Nutzungsverhalten und persönliche Daten werden „gesammelt“ und an „verwertet“

# Bürgernetz Cloud



- **Leistung nur für Mitglieder im Trägerverein  
(Mitgliedsbeitrag: 5,50 € /Monat)**
- **Speicherkapazität pro Postfach : aktuell 20 GB (auf Nachfrage auch mehr)  
(jedes Mitglied kann bis zu 5 Postfächer beantragen)**
- **Frei von Werbung**
- **Frei von Datenanalyse, Datenverwertung, etc.**
- **Serverstandort in Deutschland**
- **Support von Mitgliedern für Mitglieder**

# Bürgernetz Cloud



## E-Mail Service

seit 1996 bietet der BNMSP  
E-Mail seinen Mitgliedern an

+



## Open Xchange App Suite

seit 2013 beim BNMSP  
implementiert

# Bürgernetz Cloud



**E-Mail Service**

+



**Open Xchange App Suite**



E-Mail



Kontakte

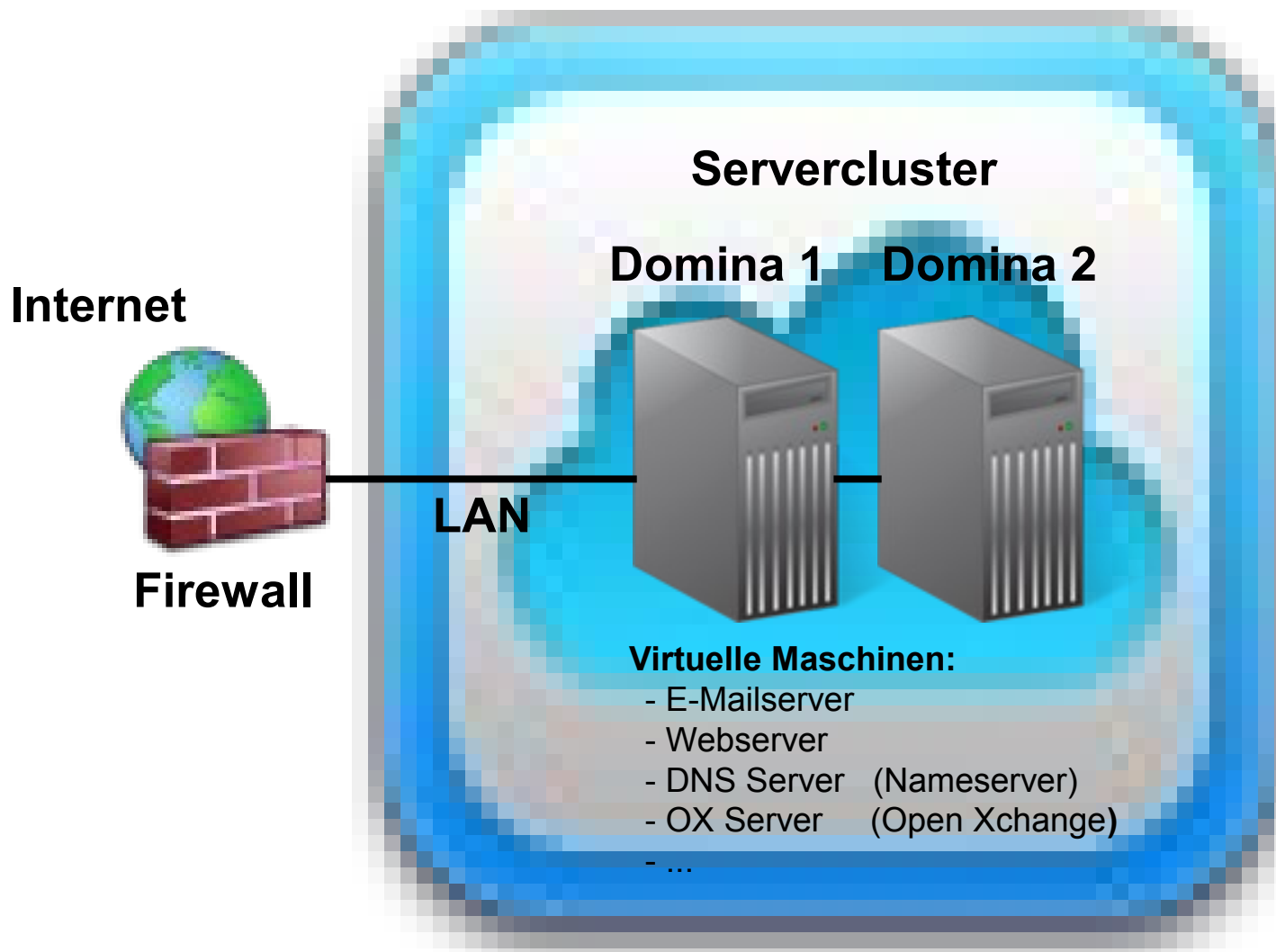


Kalender



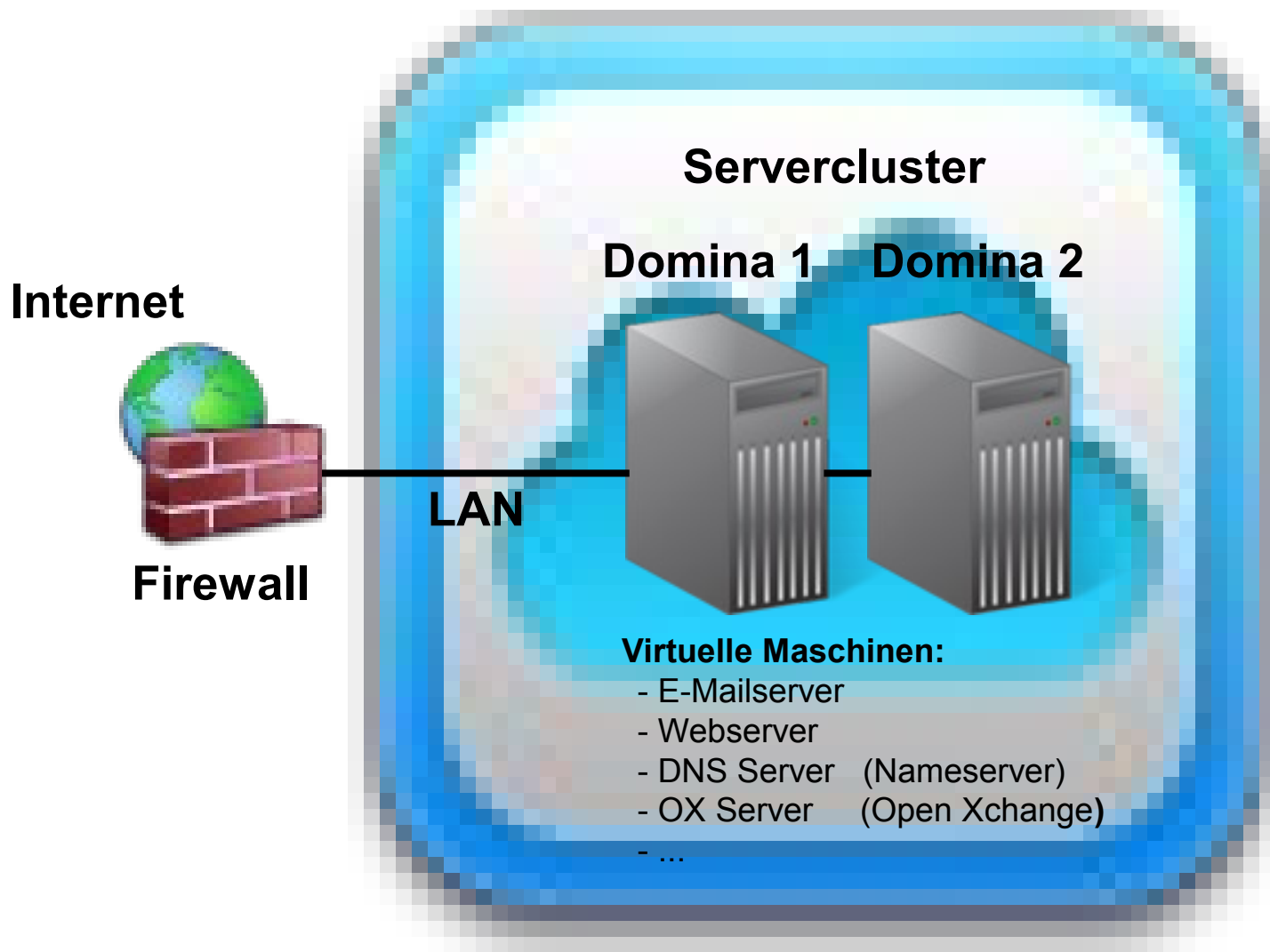
Dateien

# Die Hardware

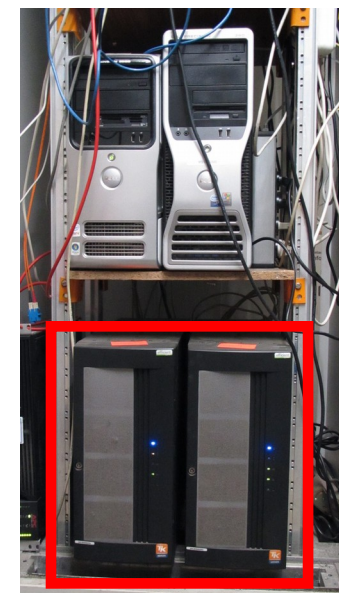


**Standort: Lohr, Anlagestrasse**

# Die Hardware



**BNMSP-Server**



**Cluster**

**Standort: Lohr, Anlagestrasse**



# Funktionen in der BNMSP-Cloud



- **E-Mail via POP3 / IMAP oder Webmail**
- **Serverbasierter E-Mailfilter, Regelassistent**
- **Speichern und Bearbeiten von**
  - **Kontakten**
  - **Terminen**
  - **Aufgaben**
- **Anzeigen und Bearbeiten von Office Dokumenten**
- **Dateiablage (Cloud Speicher)**
- **Teilen von Dateien, Kalender, Kontakten**
- **Serverbasierte PGP E-Mail Verschlüsselung**
- **Synchronisation mit PC, Smartphone, Tablet, etc.**

# Kurze Live-Demonstration der BNMSP-Cloud Weboberfläche



https://cloud.bnmisp.de/ Herzlich Willkommen bei d...

## Herzlich Willkommen bei der BürgernetzCloud!

Loggen Sie sich mit ihrem BNMSP-Mail-Account ein

Benutzername  
max.muster

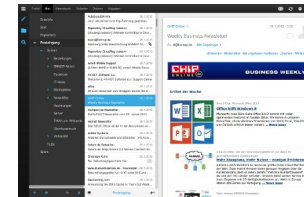
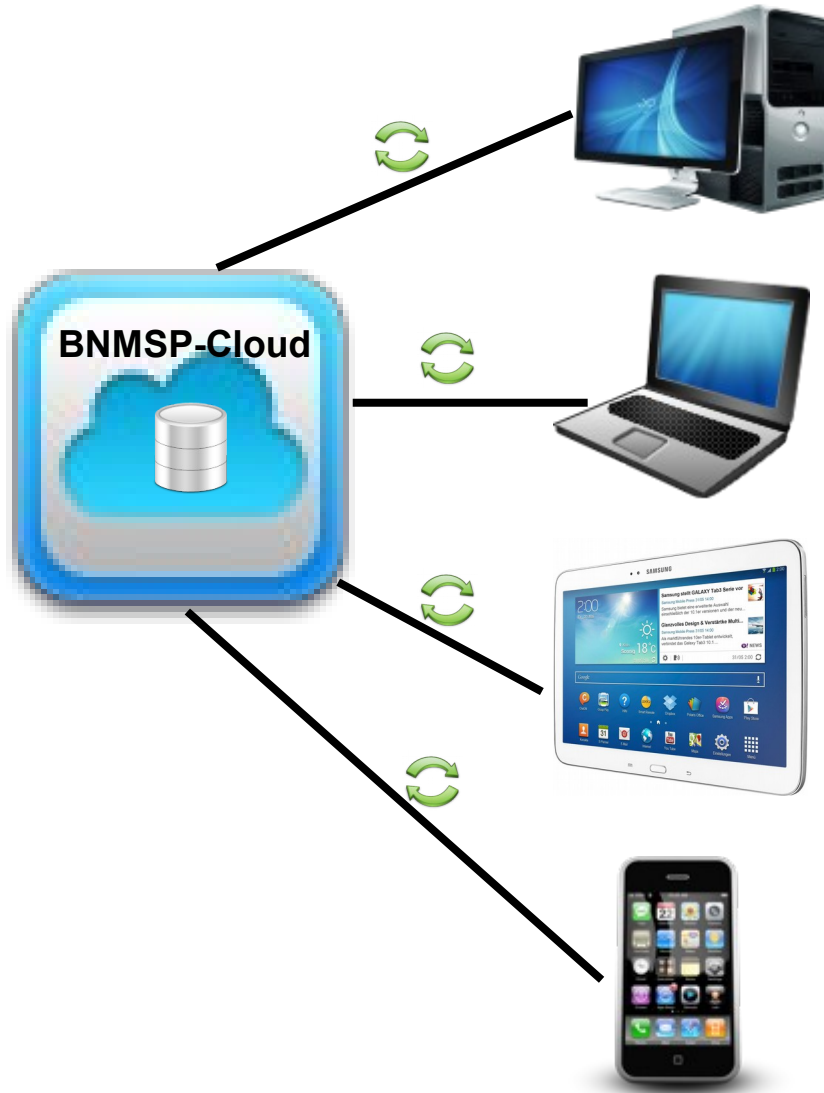
Passwort  
●●●●●●●●

Login

**Noch keinen Cloud-Login?**  
Kein Problem, der wird beim ersten Login über diese Seite automatisch erstellt.

**Noch kein Mitglied?**  
Details zum Verein finden Sie [hier](#).

# Synchronisation mit Endgeräten



Webbrowser



Thunderbird



Microsoft  
Outlook



WebDAV



PureSync



E-Mail App



Kontakte App



Kalender App



OX Drive  
App



FolderSync  
App

# Synchronisation – Technische Realisierung



## Protokolle:

**SMTP** Port 25, 465, 587 (TLS-Verschlüsselt)

**POP3** Port 110, 995 (TLS-Verschlüsselt)

**IMAP** Port 143, 993 (TLS-Verschlüsselt)

## Protokoll:

**WebDAV** Port 443 (TLS-Verschlüsselt)

- Unterprotokolle:
- DardDAV für Kontakte
  - CalDAV für Kalender

# WebDAV – Was steckt dahinter?

## WebDAV : Web-based Distributed Authoring and Versioning

Erweiterung des HTTP-Protokolls um folgende Funktionen:

- Upload von mehreren Dateien und ganzen Verzeichnissen
  - Erstellen / Löschen von Verzeichnissen
  - Kopieren und Bewegen von Dateien / Verzeichnissen
  - Sperren von Dateien / Verzeichnissen
  - Versionierung von Dateien
- 
- **Alle gängigen Webserver (Apache, IIS, ...) unterstützen WebDAV**
  - **Bei der Verschlüsselung greift man auf das bewährte SSL/TLS-Verfahren zurück (HTTPS)**

Beispiel für den Zugriff auf in der BNMSP-Cloud gespeicherte Kontakte:

<https://dav.bnmsp.de/carddav/1430>

# Konfiguration der Synchronisation unter iOS

## 1. iOS (iPhone / iPad) mit nativer E-Mail, Kontakte und Kalender App



### E-Mail-Synchronisation einrichten

Gehen Sie in den Menüpunkt **Einstellungen** → **Mail, Kontakte, Kalender**



Unter Accounts wählen Sie „**Account hinzufügen**“ aus

Dann auf „**Andere**“ klicken

Dann auf „**Mail-Account hinzufügen**“ klicken und folgende Daten eingeben:

- Name: **Vorname Nachname** (oder was beliebig anderes)
- E-Mail: Ihre Bürgernetz Mailadresse, z.B. **max.muster@bnmsp.de**
- Kennwort: **Ihr POP3-Mailpasswort**
- Beschreibung: z.B. **BNMSP-Konto**

Dann auf „**Weiter**“ klicken

Wichtig ist dass die folgende Schaltfläche „**IMAP**“ blau hinterlegt ist. Wenn dies nicht der Fall ist, dann darauf 1x klicken.



# Konfiguration der Synchronisation unter iOS



## ... E-Mail-Synchronisation einrichten

Jetzt konfigurieren Sie den **Server für eintreffende E-Mails**:

- Hostname: **mail.bnmsp.de**
- Benutzername: Der Teil vor dem @-Zeichen ihrer E-Mail-Adresse, z.B. **max.muster**
- Kennwort: das Kennwort wurde automatisch aus dem vorherigen Menü entnommen, es handelt sich um **Ihr POP3-Mailkennwort**



Jetzt konfigurieren Sie den **Server für ausgehende E-Mails**:

- Hostname: **mail.bnmsp.de**
- Benutzername: Der Teil vor dem @-Zeichen ihrer E-Mail-Adresse, z.B. **max.muster**
- Kennwort: **Ihr POP3-Mailkennwort**

Dann auf „**Weiter**“ klicken. Ihre Zugangsdaten werden jetzt überprüft.

Im nächsten Menü „**IMAP**“ sollten Sie beide Schiebeschalter auf „**ein**“ lassen und auf „**Sichern**“ klicken.

**Fertig!** Sie können nun Ihre E-Mails mit der Apple E-Mail-App abrufen.

# Konfiguration der Synchronisation unter iOS



## Kontakte Synchronisation einrichten

Gehen Sie in den Menüpunkt **Einstellungen** → **Mail, Kontakte, Kalender**

Unter Accounts wählen Sie „**Account hinzufügen**“ aus

Dann auf „**Andere**“ klicken

Dann unter „**Kontakte**“ auf dessen Unterpunkt „**CardDAV-Account hinzufügen**“ klicken und folgende Daten eingeben:



- Server: **dav.bnmsp.de**
- Benutzername: Der Teil vor dem @-Zeichen ihrer E-Mail-Adresse, z.B. **max.muster**
- Kennwort: **Ihr POP3-Mailpasswort**
- Beschreibung: z.B. **Kontakte BNMSP**

Dann auf „**erweiterte Einstellungen**“ klicken und den Schalter „**SSL**“ auf **ein** und

den „**Port**“ auf **443** einstellen falls das nicht schon der Fall ist.

**Fertig!** Sie können nun Ihre Kontakte, die Sie in der Cloud gespeichert haben, über die Apple Kontakte-App abrufen.



# Konfiguration der Synchronisation unter iOS



## Kalender Synchronisation einrichten

Gehen Sie in den Menüpunkt **Einstellungen** → **Mail, Kontakte, Kalender**

Unter Accounts wählen Sie „**Account hinzufügen**“ aus

Dann auf „**Andere**“ klicken

Dann unter „**Kalender**“ auf dessen Unterpunkt „**CalDAV-Account hinzufügen**“ klicken und folgende Daten eingeben:



- Server: **dav.bnmsp.de**
- Benutzername Der Teil vor dem @-Zeichen ihrer E-Mail-Adresse, z.B. **max.muster**
- Kennwort: **Ihr POP3-Mailpasswort**
- Beschreibung: z.B. **Kontakte BNMSP**

Auf „**Weiter**“ klicken

Dann auf „**erweiterte Einstellungen**“ klicken und den Schalter „**SSL**“ auf **ein** und den „**Port**“ auf **443** einstellen falls das nicht schon der Fall ist.

**Fertig!** Sie können nun Ihre Kontakte, die Sie in der Cloud gespeichert haben, über die Apple Kontakte-App abrufen.

# Konfiguration der Synchronisation unter iOS



## Datei Synchronisation einrichten

Installieren Sie die kostenlose App „OX Drive“ aus dem Apple App Store



Öffnen Sie die App „OX Drive“

Geben Sie folgende Daten ein:

- Server-URL: ***https://cloud.bnmsp.de***
- Benutzername: Der Teil vor dem @-Zeichen ihrer E-Mail-Adresse, z.B. ***max.muster***
- Passwort: ***Ihr POP3-Mailpasswort***



Auf „Weiter“ klicken

Wählen Sie aus, ob alle Dateien und Ordner offline synchron gehalten werden sollen oder nur die favorisierten Dateien.

Auf „Weiter“ klicken

Wählen Sie, ob neue Fotos automatisch in die Cloud (Unterordner: Photostream) hochgeladen werden sollen. Aktivieren Sie ggf. den Fotoupload im Hintergrund.

Auf „Fertig“ klicken

**Fertig!** Sie können nun Ihre Dateien, die Sie in der Cloud gespeichert haben, über die App OX Drive anschauen, synchronisieren, teilen oder mit anderen Apps bearbeiten.



# Konfiguration der Synchronisation unter Android

## 2. Android Smartphone / Tablet mit nativer E-Mail, Kontakte und Kalender App



### E-Mail-Synchronisation einrichten (Anleitung erstellt mit Samsung Smartphone)

Gehen Sie in den Menüpunkt **Einstellungen** -> **Allgemein** -> **Konten** -> **Konto hinzufügen**

Wählen Sie „**E-Mail**“ aus



Geben Sie zu Beginn folgende Daten ein:

- E-Mail Adresse: Ihre Bürgernetz Mailadresse, z.B. **max.muster@bnmsp.de**
- Passwort: **Ihr POP3-Mailpasswort**

Dann auf „**Manuelles Einrichten**“ klicken

Bei „Art von Konto“ wählen Sie „**IMPAP-Konto**“

Ändern Sie den IMAP-Servernamen in *mail.bnmsp.de*

Setzen Sie den Sicherheitstyp auf „**TLS**“

Dann auf „**Weiter**“ klicken

# Konfiguration der Synchronisation unter Android



## ... E-Mail-Synchronisation einrichten

Ändern Sie den SMTP-Server in **mail.bnmsp.de**

Setzen Sie den Sicherheitstyp auf „**TLS**“

Ändern Sie den Port auf „**587**“

Die restlichen Einstellungen lassen Sie wie sie sind

Klicken Sie dann auf „**Weiter**“

Wählen Sie den Zeitraum der E-Mail-Sync aus, z.B. „**1 Monat**“

Abrufeinstellung z.B. „**Jede Stunde**“

Spitzenzeit, z.B. „**Alle 30 Minuten**“

Klicken Sie auf „**Weiter**“

Geben Sie dem Mailkonto noch einen Namen, z.B. **BNMSP-Mail**

Geben Sie einen Namen ein, der für ausgehende Mails verwendet werden soll, z.B. **Max Muster**

Klicken Sie auf „**OK**“

**Fertig!** Sie können nun Ihre E-Mails mit der E-Mail-App abrufen.



# Konfiguration der Synchronisation unter Android



## Kontakte Synchronisation einrichten

Android unterstützt das CardDAV Protokoll nicht von Hause aus, deshalb muss für die Unterstützung eine App installiert werden. Installieren Sie bitte die App „**CardDAV-Sync free**“  aus dem Google Play Store.



Öffnen Sie diese App

Wählen Sie bei „Konto hinzufügen...“ „**CardDAV**“ aus

Geben Sie als Servernamen „**dav.bnmsp.de**“ ein

Setzen Sie einen Haken bei „SSL benutzen“

Bei der Frage „Wählen Sie ein Adressbuch“ wählen Sie „**Kontakte**“ aus  
Optional können Sie noch andere frei gegebene Adressbücher hinzufügen

Klicken Sie dann auf „**Weiter**“

Geben Sie dem Konto noch einen Namen, z.B. **BNMSP-Cloud**

Klicken Sie auf „**Fertigstellen**“


**Fertig!** Sie können nun Ihre BNMSP-Cloud Kontakte in der nativen Kontakte App einsehen und bearbeiten.



# Konfiguration der Synchronisation unter Android



## Kalender Synchronisation einrichten

Android unterstützt das CalDAV Protokoll nicht von Hause aus, deshalb muss für die Unterstützung eine App installiert werden. Installieren Sie bitte die App „**CalDAV-Sync Free Beta**“  aus dem Google Play Store.



Diese App lässt sich nicht öffnen.

Gehen Sie in den Menüpunkt **Einstellungen -> Allgemein -> Konten -> Konto hinzufügen**

Wählen Sie bei „Konto hinzufügen...“ „**CalDAV Sync Adapter**“ aus



Geben Sie dann unter Anmelden folgende Daten ein:

- Server-URL: ***https://cloud.bnmsp.de***
- Benutzername: Der Teil vor dem @-Zeichen ihrer E-Mail-Adresse, z.B. ***max.muster***
- Passwort: ***Ihr POP3-Mailpasswort***
- Server-URL: ***https://dav.bnmsp.de***

Klicken Sie auf „**Anmelden**“

Die Anzeige springt zurück auf „Konten“ Klicken Sie jetzt auf „**CalDav Sync Adapter**“

Setzen Sie den Haken bei „Kalender synchronisieren“. Anschließend startet der Sync Vorgang.

**Fertig!** Sie können nun Ihren BNMSP-Cloud Kalender in der nativen Kalender App einsehen und bearbeiten.

# Konfiguration der Synchronisation unter Android



## Datei Synchronisation einrichten

Installieren Sie die kostenlose App „OX Drive“ aus dem Google Play Store



Öffnen Sie die App „OX Drive“

Geben Sie folgende Daten ein:

- Server-URL: ***https://cloud.bnmsp.de***
- Benutzername: Der Teil vor dem @-Zeichen ihrer E-Mail-Adresse, z.B. ***max.muster***
- Passwort: ***Ihr POP3-Mailpasswort***



Auf „**Weiter**“ klicken

Wählen Sie aus, ob alle Dateien und Ordner offline synchron gehalten werden sollen oder nur die favorisierten Dateien.

Auf „**Weiter**“ klicken

Wählen Sie, ob neue Fotos automatisch in die Cloud (Unterordner: Photostream) hochgeladen werden sollen. Aktivieren Sie ggf. den Fotoupload im Hintergrund.

Auf „**Fertig**“ klicken

**Fertig!** Sie können nun Ihre Dateien, die Sie in der Cloud gespeichert haben, über die App OX Drive anschauen, synchronisieren, teilen oder mit anderen Apps bearbeiten.

## 3. Windows mit Thunderbird für E-Mail, Kontakte und Kalender



Unter Windows gibt es zahlreiche Programme, mit denen Man seine E-Mails, Kontakte und Kalender verwalten kann.



Zu den bekanntesten zählt **Microsoft Outlook** und **Mozilla Thunderbird**. Thunderbird ist Open Source und kostenlos.

Installieren Sie die aktuellste Version vom Mozilla Thunderbird von einer vertrauenswürdigen Quelle, z.B.

<https://www.mozilla.org/de/thunderbird/>

Diese nachfolgende Anleitung ist mit Version 38.3.0 erstellt.



# Konfiguration der Synchronisation unter Windows



## E-Mail-Synchronisation im Thunderbird einrichten

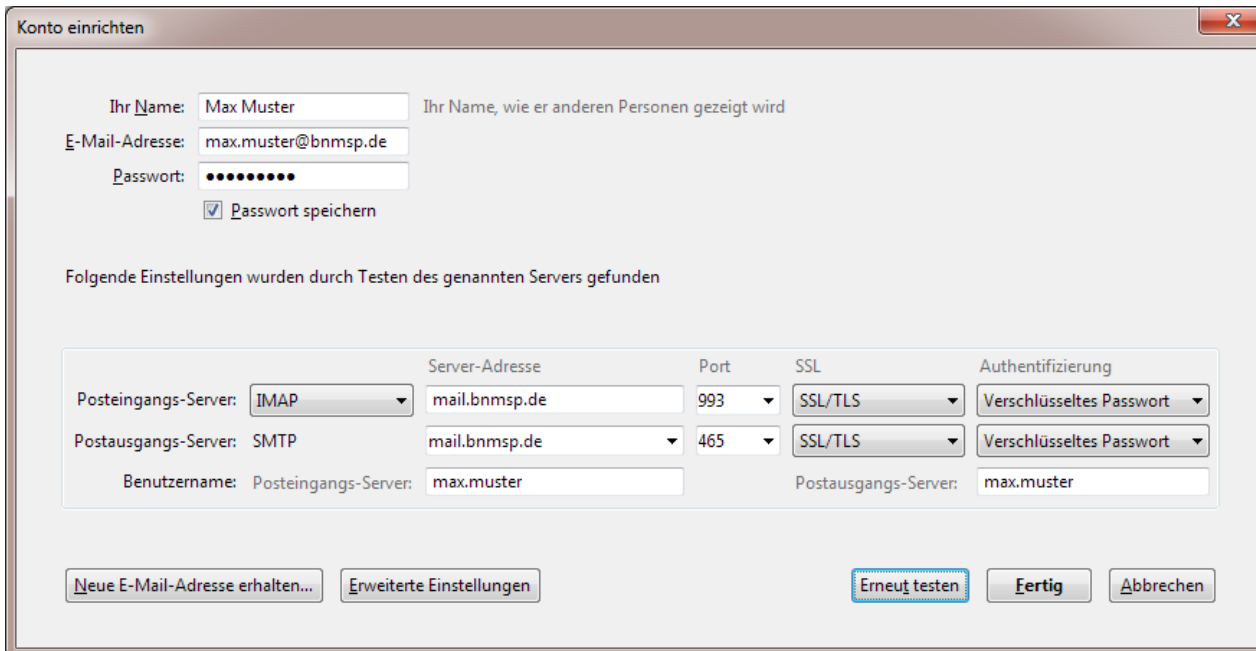
Gehen Sie zu **Extras -> Konten-Einstellungen -> Konten Aktionen -> E-Mail Konto hinzufügen**

Geben Sie dann unter „Konto Einrichten“ folgende Daten ein:

- Ihr Name: Vorname Nachname, z.B. **Max Muster**
- E-Mail-Adresse: Ihre E-Mailadresse, z.B. **max.muster@bnmsp.de**
- Passwort: **Ihr POP3-Mailpasswort**



Klicken Sie auf „**Weiter**“ und dann auf „**Manuell bearbeiten**“



Konto einrichten

Ihr Name: Max Muster Ihr Name, wie er anderen Personen gezeigt wird

E-Mail-Adresse: max.muster@bnmsp.de

Passwort: ●●●●●●

Passwort speichern

Folgende Einstellungen wurden durch Testen des genannten Servers gefunden

	Server-Adresse	Port	SSL	Authentifizierung
Posteingangs-Server: IMAP	mail.bnmsp.de	993	SSL/TLS	Verschlüsseltes Passwort
Postausgangs-Server: SMTP	mail.bnmsp.de	465	SSL/TLS	Verschlüsseltes Passwort

Benutzername: Posteingangs-Server: max.muster Postausgangs-Server: max.muster

Klicken Sie danach auf „**Fertig**“

# Konfiguration der Synchronisation unter Windows



## Kontakte Synchronisation im Thunderbird einrichten

Thunderbird unterstützt von Hause aus das CardDAV Protokoll nicht. Über ein Thunderbird-Add-on kann dies nachgerüstet werden.

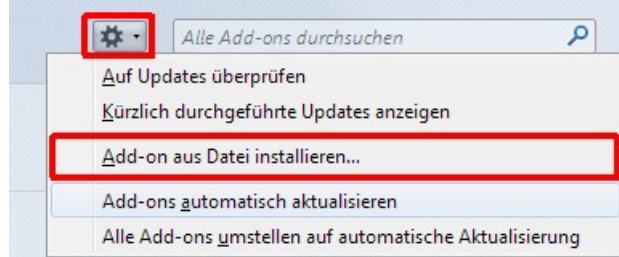
Laden Sie das Add-on **SOGo Connector Thunderbird extension** für Ihre Thunderbird Version hier herunter:

<http://www.sogo.nu/downloads/frontends.html>



Gehen Sie dann im Thunderbird auf **Extras -> Add-ons**

Klicken Sie auf das **Zahnrad** und dann auf „**Add-on aus Datei installieren...**“



Wählen Sie die **sogo-connector-xx.x.x.xpi-Datei**, die sie vorher heruntergeladen haben, aus.

Der SOGo CardDAV Connector wird installiert und erscheint in den Thunderbird Erweiterungen unter dem Namen „**Inverse SOGo Connector xx.x.x**“

# Konfiguration der Synchronisation unter Windows



## ... Kontakte Synchronisation im Thunderbird einrichten

Öffnen Sie das **Adressbuch** im Thunderbird

Gehen Sie auf **Datei -> Neu -> Remote Adressbuch**

Geben Sie dann unter **Verbindungsname** einen beliebigen Namen, z.B. **BNMSP-Cloud** an.

Geben Sie dazu in Ihren Internetbrowser **<https://cloud.bnmsp.de>** ein und melden Sie sich bei der BNMSP Cloud an.



Klicken Sie auf den Link [„Hier werden Sie fündig“](#)

Der Link befindet sich etwa in Seitenmitte.

Kopieren Sie sich die URL unter „**Synchronisations-URLs der Kontakte: Kontakte**“ in die Zwischenablage, z.B. <https://dav.bnmsp.de/carddav/1430>  
**Wichtig:** Nicht den Link aus dieser Anleitung, sondern IHREN verwenden !!!

Setzen Sie noch den Haken bei „**Periodic sync**“

Als nächstes werden Sie nach **Usernamen** und **Password** gefragt.  
Geben Sie folgendes ein:

- Username: Der Teil vor dem @-Zeichen ihrer E-Mail-Adresse, z.B. **max.muster**
- Password: **Ihr POP3-Mailpasswort**

**Fertig!** Sie haben nun Ihre BNMSP-Cloud Kontakte als weiteres Adressbuch im Thunderbird.



# Konfiguration der Synchronisation unter Windows



## Kalender Synchronisation im Thunderbird einrichten

Öffnen Sie das **Kalender** im Thunderbird

Gehen Sie auf **Datei -> Neu -> Kalender -> Im Netzwerk**

Klicken Sie auf „**Weiter**“ und wählen Sie beim Format „**CalDAV**“ aus

Um die exakte Adresse (URL) von Ihrem Kalender zu erfahren, gehen Sie so vor wie bei der Kontakte Einrichtung. Geben Sie dazu in Ihren Internetbrowser ***https://cloud.bnmsp.de*** ein und melden Sie sich bei der BNMSp Cloud an.



Klicken Sie auf den Link „[Hier werden Sie fündig](#)“. Der Link befindet sich etwa in Seitenmitte.

Kopieren Sie sich die URL unter „**Synchronisations-URLs der Kalender: Kalender**“ in die Zwischenablage, z.B. `https://dav.bnmsp.de/calDav/1429`

**Wichtig:** Nicht den Link aus dieser Anleitung, sondern IHREN verwenden !!!

Setzen Sie den Haken „**Offline-Unterstützung**“

Klicken Sie auf „**Weiter**“ und geben Sie dem Kalender einen Namen, z.B. **BNMSp Cloud**

Als nächstes werden Sie nach **Username** und **Kennwort** gefragt.  
Geben Sie folgendes ein:

- Username: Der Teil vor dem @-Zeichen ihrer E-Mail-Adresse, z.B. **max.muster**
- Password: **Ihr POP3-Mailpasswort**



# Konfiguration der Synchronisation unter Windows



## Cloud-Speicher als Netzlaufwerk einbinden

Windows ab Version 7 unterstützt **WebDAV**.

Der Cloud-Speicher kann einfach als Netzwerklauwerk eingebunden werden.

Dazu gibt man folgenden Befehl auf der Kommandozeile (Eingabeaufforderung) ein:

```
net use z: https://cloud.bnmsp.de/servlet/webdav.infostore  
/user:Username /persistent:no Password
```

*Username:* Der Teil vor dem @-Zeichen ihrer E-Mail-Adresse, z.B. **max.muster**

*Passwort:* **Ihr POP3-Mailpasswort**

Der Cloud-Speicher steht nun als Netzwerklauwerk **Z:** zur Verfügung

```
net use z: /delete
```

 trennt die Netzlaufwerkverbindung wieder

**Hinweis:** Den Kommandozeilenbefehl legt man am besten in einer **connect.cmd** Datei ab. Dann genügt es diese Datei einfach anzuklicken um die Netzlaufwerkverbindung herzustellen bzw. zu trennen. Wer möchte, kann die **connect.cmd** auch über den in den Autostart-Ordner verlinken. Dann steht der Cloud-Speicher direkt nach dem Einloggen am Rechner zur Verfügung.



# Konfiguration der Synchronisation unter Windows



## Datei Synchronisation mit PureSync einrichten (Seite 1)

Wer die Cloud-Daten auch offline zur Verfügung haben möchte, muss diese zusätzlich mit einem Lokalen Ordner synchronisieren.

Es gibt zur Laufwerkssynchronisation unter Windows zahlreiche Programme, die das mehr oder weniger gut erledigen. **PureSync** macht das ordentlich und ist für Privatanwender kostenlos.



Laden Sie sich dazu PureSync von der Herstellerwebseite herunter:

<https://www.jumpingbytes.com/puresync>

Installieren Sie das Programm auf Ihrem Windows Rechner oder Windows Tablet.

Als erstes müssen Sie den Cloud-Speicher als Netzlaufwerk, wie auf der vorherigen Seite beschrieben, verbinden. PureSync unterstützt von sich aus nämlich kein WebDAV.



# Konfiguration der Synchronisation unter Windows



## ... Datei Synchronisation mit PureSync einrichten (Seite 2)

Gehen Sie zu **Datei -> Einstellungs-Assistent** starten ...

Wählen Sie die Option „**Ordner Synchronisieren**“ und dann auf „**Weiter**“

Als nächstes müssen Sie die Ordnerpaare festlegen, die synchronisiert werden sollen. Wählen Sie im linken Fenster (Ordner 1) das Cloud-Netzlaufwerk aus. z.B.

**Z:\Userstore\Muster,Max\Documents\\***



Im rechten Fenster (Ordner 2) wählen Sie den lokalen Ordner aus, mit dem Ihre Cloud-Daten synchronisiert werden sollen, z.B. **C:\BNMSP-Cloud**  
(Der lokale Ordner muss vorher natürlich angelegt werden)

Setzen Sie den Hacken bei „**Unterordner synchronisieren**“ und Klicken Sie auf „**Weiter**“

Setzen Sie alle Hacken bei „**Löschungen**“, damit auch das Löschen von Dateien/Ordern mit Synchronisiert wird und Klicken Sie auf „**Weiter**“

Als nächstes können Sie festlegen, wann bzw. an welchem Ereignis ein Sync-Vorgang durchgeführt werden soll. Die einfachste Variante ist „**Nach Zeitplan**“, z.B. alle **60** Minuten. Klicken Sie danach auf „**Weiter**“

Bei Aktionen nach der Synchronisation wählen Sie nichts aus. Klicken Sie auf „**Weiter**“

Jetzt müssen Sie dem Sync-Job noch einen **Namen** geben, z.B. **BNMSP-Cloud**.

Klicken Sie dann auf „**Fertig**“.

Die automatische Synchronisation von Cloud-Ordner und lokalem Ordner ist nun eingerichtet.

# Konfiguration der Synchronisation unter Windows



## ... Datei Synchronisation mit PureSync einrichten (Seite 3)

Sie können anschließend noch folgende **Optimierungen** konfigurieren:

Gehen Sie auf **Datei -> Job verwalten** und wählen Sie den eben konfigurierten Job, z.B. **BNMSP-Cloud** aus.

Unter „**Konflikte**“ können Sie einstellen, was passieren soll, wenn eine Datei seit der letzten Synchronisation sowohl in der Cloud als auch lokal geändert worden ist. Eine Option ist immer die „**neuere**“ der beiden Dateien zu verwenden. Sie können auch die Option „**Keine Datei überschreiben und, sondern unter neuem Namen anlegen verwenden**“, wenn Sie sich vor ungewolltem Datenverlust schützen möchten.



Damit der Cloud-Speicher vor jedem Sync-Vorgang immer über das per WebDAV verbundene Netzlaufwerk sicher zur Verfügung steht, empfehle ich die Netzlaufwerkverbindung vor jedem Sync-Vorgang über eine cmd-Datei herzustellen.

Gehen Sie dazu auf den Bereich „**Beim Starten**“

Setzen Sie den Hacken bei „**Diese Programme starten**“ und hinterlegen Sie im folgenden Eingabefeld den Pfad der Datei **connect.cmd** aus dem letzten Kapitel „Cloud-Speicher als Netzlaufwerk einbinden“, z.B. **C:\Tools\connect.cmd**

Setzen Sie den **Hacken** bei **3** Sekunden warten

**Fertig!** Sie haben nun Ihren BNMSP-Cloud Speicher immer aktuell synchronisiert auf Ihrem Windows Rechner / Tablet, auch dann wenn Sie keine Verbindung zum Internet haben.





# Übernahmen von Kontakten aus Google in die BNMSP-Cloud

Sie können ohne jeden Kontakt einzeln neu einzutippen, die Daten aus Google Kontakte exportieren und die BNMSP-Cloud importieren.

## 1. Exportieren aus Google Kontakte:

Klicken Sie in Google Kontakte auf das Menü **Mehr -> Exportieren**

Klicken Sie dann „**zu alten Google Kontakten wechseln**“

Klicken Sie dort wieder auf Menü **Mehr -> Exportieren**

Wählen Sie die Gruppe „**Meine Kontakte**“ und das Exportformat „**Outlook-CSV Format**“ aus

Klicken Sie auf „Exportieren“ und speichern die **contacts.csv** Datei ab

## 2. Importieren in die BNMSP-Cloud Kontakte:

Gehen Sie in das „**Adressbuch**“

Klicken Sie auf das „**Menü-Symbol**“ (drei wagrechte Streche übereinander)

Klicken auf „**Importieren**“

Wählen Sie das Formel „**CSV**“ aus Klicken Sie auf „**Datei hochladen**“

Klicken Sie auf dann auf „**Importieren**“

**Fertig!** Ihre Google Kontakte sind jetzt in die BNMSP-Cloud Kontakte überführt. Sie können anschließend Ihre Kontakte in Google löschen.

**Vielen Dank für Ihre  
Aufmerksamkeit !**

**Fragen ?**